

## الدرس الثالث: استخدام الإنترنت

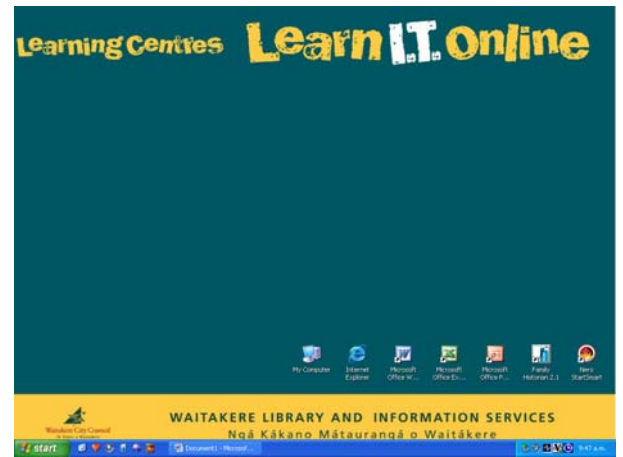
الإنترنت هي أداة مفيدة تتيح لنا القيام بعمل الأشياء بأنواعها المختلفة بما في ذلك:

- ✓ البحث عن المعلومات
- ✓ إرسال الرسائل الالكترونية (الايمايل) الى الأصدقاء والعائلة
- ✓ شراء وبيع الأشياء
- ✓ قراءة الصحف والإستماع الى الإذاعات من سائر أنحاء العالم بلغات مختلفة.



عندما نقوم بعمل شيء على الإنترنت، فأنا نقول أننا نعمل الشيء اونلاين (online).

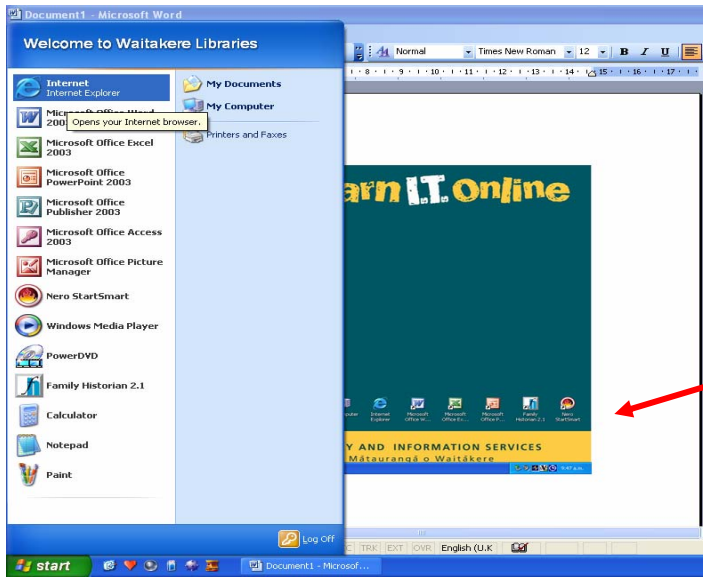
1. قم بتشغيل الكمبيوتر (Start your computer).  
أنت جاهز للدخول الى الإنترنت عندما تظهر شاشة desktop (سطح المكتب). إذا كنت في مركز التعليم فستكون بحاجة الى logon id (هوية التسجيل) و/ أو password (كلمة المرور). سوف يخبرك عن ذلك منسق مركز التعليم.



2. قم بالنقر المزدوج على

*Internet Explorer icon*

(أيقونة الإنترنت اكسبلورير) للبدء في استخدام الإنترنت. تستطيع أن تجد الأيقونة على ال *desk top* (سطح المكتب) أو من *start menu* (قائمة البدء).



3. هذا سيفتح ال *home page* (الصفحة الرئيسية) للإنترنت. نحن الآن جاهزون للبدء في استخدام الإنترنت.

## إستخدام عناوين الإنترنت (URL's) Using Internet Addresses

عندما تفتح الإنترنت اكسبلورير سيتواجد عنوان أو URL في شريط العنوان. إذا لم يكن هذا العنوان هو الذي تريده، فعليك تغييره. إن ال URL هو عنوان موقع الويب (أي موقع الإنترنت). لكل موقع إنترنت عنوان مختلف. يتألف URL من عدة أجزاء أو قطع معلوماتية. أنظر الى عدد من ال URL الواردة أدناه:

<http://www.airnewzealand.co.nz>

<http://www.ers.govt.nz/>

<http://www.cab.org.nz>

<http://www.bbc.co.uk>

نستطيع أن نرى بأن لكل URL بعض الأجزاء التي تبدو متشابهة وبعضها مختلفة.

✓ **http://** هي البادئة الشائعة في معظم عناوين (URL) الإنترنت. ليس ضرورياً طباعة **http://** إذ أن معظم المتصفحات تضيفها تلقائياً.

✓ **WWW:** هذا يعني الشبكة العنكبوتية العالمية، ومعظم مواقع الويب لا تحتاج أيضاً الى 'www'، ولكن إذا كان العنوان الذي طبعته لا يعمل فبوسعك أن تجرب طباعة 'www' في بداية العنوان (URL).

✓ الشيء التالي في ال URL هو إسم أو لقب **name or title** العنوان. هذا يكون مختلفاً لكل موقع إنترنت أو صفحة تحاول زيارتها.

✓ أخيراً، سوف ترى رمزاً للمنظمة ورمزاً للبلد في نهاية العنوان.

الجدول أدناه يشرح بعض النهايات الشائعة لعنوان ما:

الدولة		نوع المنظمة	
استراليا	.au	تجاري (مصالح تجارية)	.com
نيوزيلاندا	.nz	منظمة (مثلاً، لا تتوخى الربح)	.co
المملكة المتحدة	.uk	تعليمي	.org
امريكا (غير مستخدم)	.us	اكاديمي	.edu
تونغا	.to	حكومة	.ac
هولندا	.nl	له علاقة بالإنترنت (ISP أي مقدم خدمة الإنترنت الخ)	.govt
اليابان	.jp		.gov
			.net



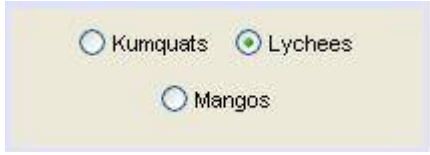

للتغيير الى عنوان مختلف انقر مرة واحدة في شريط العنوان. إطبع العنوان الجديد، أضغط على زر **Enter** (أدخل) وسيظهر لك موقع الإنترنت الجديد.

قد يتألف موقع الإنترنت من صفحة رئيسية واحدة أو عدد من الصفحات مرتبطة ببعضها البعض وجرى إعدادها والمحافظة عليها كمجموعة من المعلومات من قبل شخص أو مجموعة أو منظمة.



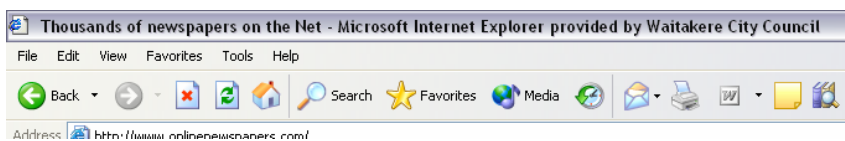
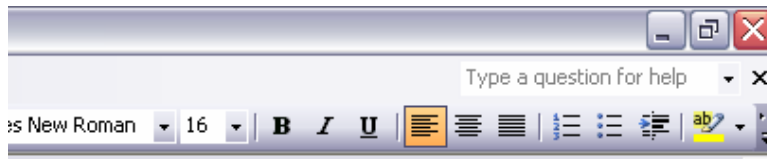
هناك عدد من المميزات في الإنترنت اكسبلورير وكذلك على مواقع الإنترنت التي نستطيع إستخدامها للعثور على المعلومات التي نبحث عنها. سترى أدناه شرحاً لبعض هذه الميزات التي بإمكانك العثور عليها على نحو شائع. سوف يشرح منسق مركز التعليم كيفية إستخدام كل واحدة من هذه المميزات.

✓ قم بمماثلة تعريف كل ميزة مع الصورة. لقد تم إنجاز التعريف الأول لك.

	<p><b>الإرتباطات التشعبية Hyperlinks:</b> الوصلة هي إختصار لصفحة أخرى من المعلومات. الوصلات تكون غالباً زرقاء وتحتها خط، ولكنها أحياناً تبدو مثل النص العادي. الصورة قد تكون أحياناً وصلة. عندما تحرك الفأرة فوق إحدى الوصلات فإن مؤشر الفأرة يتحول الى أصبع يؤشر. أنقر مرة واحدة على وصلة ما لكي تنتظر الى صفحة أخرى. قد تكون هذه الصفحة في موقع الإنترنت ذاته أو موقع ويب مختلف كلياً.</p>
	<p>زر الراديو <b>Radio Button</b> هو قائمة يسمح لك بإنتقاء واحد من عدة خيارات. أنقر على الزر لتحريك النقطة الى الخيار الذي تريده.</p>
	<p><b>شريط التمرير The Scroll Bar:</b> يسمح لك بتحريك الصفحة التي أنت عليها الى الأعلى والأسفل. أنقر على الشريط وقم بسحبه إلى الأعلى أو إلى الأسفل. بإمكانك أيضاً إستخدام مفاتيح السهم على لوحة المفاتيح للتحرك حول الصفحة.</p>

## أدوات المتصفح

**Browser tools** تساعدك على التجول في الإنترنت. قد تبدو هذه الأدوات مختلفة بالشكل بعض الشيء في المتصفحات، ولكن معظم المتصفحات تشتمل على أدوات للتحرك الى الوراء والأمام بين الصفحات وحفظ البيانات في القرص الصلب (هارد ديسك)، والتحكم في كيفية ظهور صفحات الويب على شاشتك. إن سهم ال **Back (الخلف)** وال **Forward (الأمام)** الخضراء نافعة جداً وتسمح لنا بالتحرك الى الوراء والأمام بين مواقع الويب والصفحات التي كنا فيها.



إغلاق صفحة إنترنت، انقر على زر 'X' في الزاوية اليمنى العليا



## القائمة المنسدلة للأسفل

**drop down menu** هي قائمة "تتسدل الى الأسفل" عندما تنقر على مادة (كلمة) على **menu bar** شريط القائمة أو على سهم سفلي في خانة للحوار. عندما يجري عرض القائمة، تستطيع أن تنقر منها على مادة ما.



## معين الموارد المتجانس

**Uniform Resource Locator (URL)** هو عنوان الموقع الالكتروني على الإنترنت. تبدأ هذه العناوين لصفحات الويب (الإنترنت) بالرمز "http://" تعني بروتوكول نقل النصوص التشعبية، أي **hypertext transfer protocol**. لست بحاجة الى طباعة هذا الرمز، حيث أن معظم المتصفحات ستقوم بتعيينته بشكل تلقائي.

## تمارين عملية

1 قراءة صحيفة اونلاين (عبر الإنترنت)



أ. أنقر يساراً مرة واحدة في شريط العنوان

ب. إطبّع

[www.onlinenewspapers.com](http://www.onlinenewspapers.com)

ج. ثم بعد ذلك أنقر يساراً على "go" او

إضغط على مفتاح "enter"

د. أنقر على drop down menu (القائمة المنسدلة للأسفل) الى جانب *South East Asia*

هـ. إختّر *Malaysia* من القائمة.

و. أنقر على الوصلة الى الصحيفة التي تختارها.

✓ أجب على الأسئلة

ما هو إسم الصحيفة؟

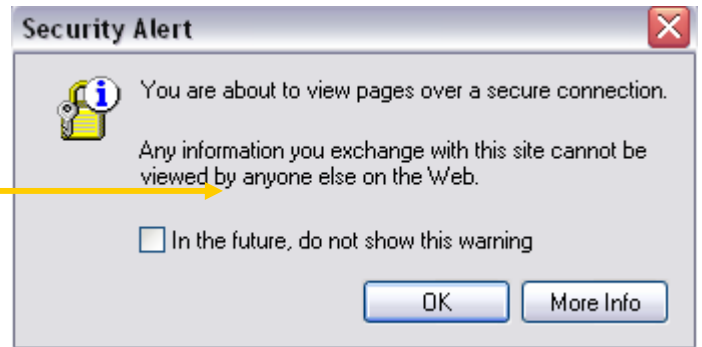
ما هي اللغة/ اللغات المكتوبة فيها الصحيفة؟

ما هو العنوان الرئيسي لهذا اليوم؟


إذا ظهر مربع شبيه بهذا، قم بالنقر على ok (هذا المربع هو فقط لإبلاغك أنك بصدد الذهاب الى موقع آمن).



## 2 العثور على المعلومات حول التوظيف

(a) قم بإدخال [www.seek.co.nz](http://www.seek.co.nz) في شريط العنوان. هذا هو أكبر موقع إنترنت للوظائف في نيوزيلاندا.

1. إختار الموقع الذي تريد أن تعثر فيه على وظيفة
2. إختار نوع العمل
3. ثم أنقر على GO (هي ذولون ورددي)

أكتب عنوان وظيفة واحدة عثرت عليها


(b) قم بإدخال [www.ers.govt.nz](http://www.ers.govt.nz) في شريط العنوان.

1. ما هو هدف موقع الإنترنت هذا؟


2. من يوفر المعلومات على هذا الموقع؟


(c) قم بإدخال [newkiwis.co.nz](http://newkiwis.co.nz) في شريط العنوان

- 1 ما هي ثلاثة أشياء مفيدة تعلمتها في هذا الموقع؟
