



de construção civil a desenvolverem conhecimentos na área de edifícios ambientalmente responsáveis. Dessa forma, o conselho assume um papel proativo ao guiar uma indústria inteira para uma posição mais sustentável. O outro benefício é que a população vê em nossos centros edifícios públicos que fornecem exemplos práticos de edifícios "verdes" e demonstram o quão confortáveis são para se usar. Para nós, isso tudo é parte da estratégia para direcionar a cidade para um futuro mais sustentável. Naturalmente, há outras iniciativas mas nossos edifícios públicos tem sido particularmente reconhecidos pelas suas realizações.

RE: Quais são os requisitos do município para novos edifícios, e quais são os benefícios que ele dá aos proprietários que respeitam os princípios?

BH: Quando criamos o "Better Building Code" ("Estatuto de Melhores Edifícios") foi uma tentativa de simplificar e afirmar os componentes básicos do que significava um edifício sustentável a partir da perspectiva de Waitakere. Desde então, percorremos um longo caminho e aquele estatuto está sendo reformulado de forma a encampar a maior experiência que adquirimos nessa área.

Essencialmente, todos os novos edifícios públicos de Waitakere são ventilados naturalmente e usam minimamente – frequentemente nem usam – ar condicionado. Além disso, eles usam aquecimento solar passivo, iluminação natural otimizada, sistemas elétricos e iluminação com utilização eficiente de energia elétrica, e sistemas de gestão local de águas pluviais. Nós também usamos apenas madeiras retiradas de fontes sustentáveis, preferencialmente na Nova Zelândia mesmo e selecionamos materiais de construção que vão durar um longo tempo.

Na área de gestão de água pluvial acho que Waitakere é líder em Auckland. Temos uma política comprometida de "três águas" que é projetada para promover a gestão sustentável de água pluvial, esgoto e água potável. O estádio que construímos, por exemplo, tem um grande estacionamento com pavimento permeável. Quando chove, água do teto e do estacionamento é direcionada para uma várzea que criamos próxima a um riacho local. A várzea filtra a água, removendo elementos contaminadores nocivos, antes de liberar as águas quase puras na rede fluvial a uma taxa sustentável.

Para complementar nossas necessidades de construção, elaboramos descrições conclusivas da construção antes de encomendá-la a arquitetos de forma a nos assegurarmos que teremos uma edificação que cumprirá todas as nossas exigências em relação à sua sustentabilidade. A descrição estipula que o que quer que seja construído não requeira a queima de combustíveis fósseis para manutenção e que os materiais utilizados na construção sejam o mais ambientalmente benignos possível.

Também, atualmente estamos revisando nosso plano diretor para nos assegurar que mais desenvolvimento sustentável aconteça ao nível da vizinhança. No entanto, tentamos não fazer uma abordagem pesadamente regulatória, em vez disso visamos níveis maiores de educação sobre as questões e apoiando boas práticas nesta direção.

Por exemplo, tivemos um papel chave na criação do "Beacon Pathway", um consórcio de pesquisas apoiado pelo nosso Conselho e outras companhias da indústria de construção que está trabalhando para descobrir maneiras viáveis economicamente e atraentes de tornar os lares neozelandeses mais atraentes. Naturalmente, o Beacon projetou e construiu a "NOW Home", um exemplo de casa familiar que é construída usando uma variedade de detalhes sustentáveis de projeto, que foi completada em agosto do ano passado. A NOW Home mostra o que pode ser feito com um orçamento de apenas 180.000 dólares neozelandeses e então demonstra claramente as economias com energia que podem ser feitas.

RE: Quais são os ganhos com essa parceria?

BH: Ainda estamos procurando outras maneiras pelas quais podemos incentivar os construtores de nossa cidade a também construir mais sustentavelmente e progressivamente estamos adotando diretrizes mais restritivas de projeto.

Como resultado de nosso compromisso com a construção sustentável, acho que vários outros conselhos e corporações públicas desenvolveram confiança em edifícios sustentáveis e agora estão buscando construções semelhantes. Também temos muita paixão pela sustentabilidade social e cultural e acredito que também estamos liderando nessa área.

RE: Há quanto tempo o senhor está no comando da administração da cidade?

BH: Sou prefeito da cidade desde 1992 e muito do que acreditamos já foi implementado em termos de sustentabilidade e proteção do meio ambiente.



**kerū**  
Project  
COVERY.ORG.NZ

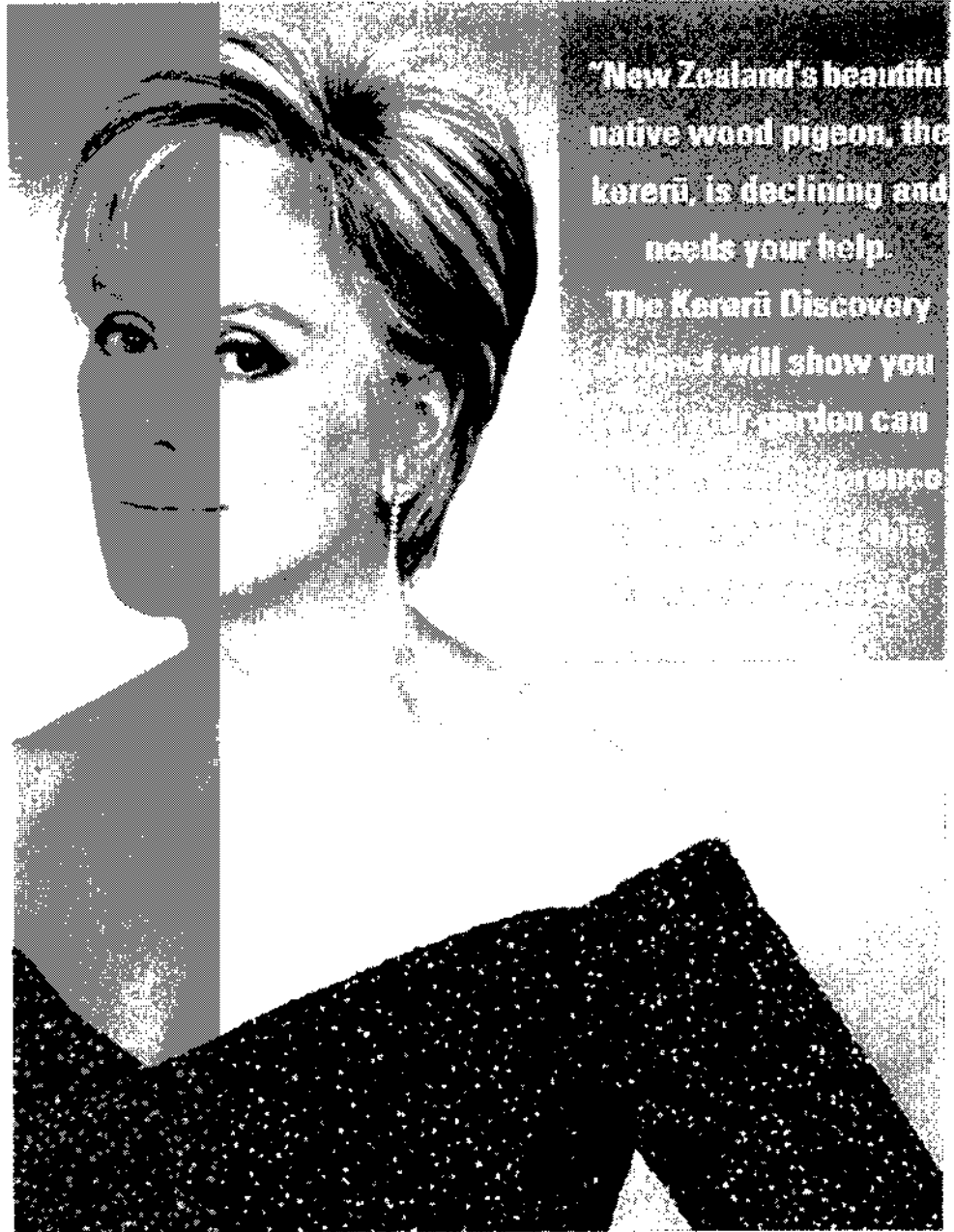
a partnership between Te Papa, Sanctuary, Pukaha Mount Bruce (Department of Conservation) and Victoria University of Wellington.

Project aims to increase Kerepū populations by improving their natural habitat. To do this, the Partners Programme of research, education, and encourages positive community action.

Image: Kai To Kanawa; Jo Moore Photographer - Department of Conservation - image of forest

the kerepū





"New Zealand's beautiful native wood pigeon, the korerū, is declining and needs your help.

The Korerū Discovery Project will show you how your garden can help. A special reference book will be sent to you.